

Послевоенные ГОДЫ



ЗАВОД. ЛЮДИ. СУДЬБЫ



Г. Под патронажем
НКВД

Завод «Труд» и после войны, несмотря на появление в Новосибирске большого количества новых эвакуированных предприятий, оставался одним из лидеров промышленности. О планах и задачах предприятия можно судить по программным статьям директоров завода, публиковавшимся в новосибирских газетах.

ДОСЛОВНО

**СОВЕТСКАЯ
СИБИРЬ**

5 октября 1945 года

Директор завода «Труд» Г. Гришин

Перспективы нашего роста

Сейчас завод снова переходит на выпуск мирной продукции. За военные годы завод не прекращал выпуска гражданской продукции, используя для этого свободные мощности. Мы изготовляли оборудование и запасные детали для предприятий цветной металлургии, электростанций и сельского хозяйства.

Теперь, разрабатывая свой пятилетний план, мы столкнулись с более сложными задачами. В номенклатуру производства включе-

ЗАВОД. ЛЮДИ. СУДЬБЫ



но и то, что раньше, до войны вырабатывалось на других заводах.

По новому плану резко увеличиваются наши производственные мощности. Так, мощность кузнечного цеха утроится. Выпуск стального литья возрастет в два с половиной раза, производственная мощность механо-сборочного цеха — в полтора раза.

Понятно, что нам потребуется новое оборудование. И мы его получаем. Устанавливается новый молот, в четыре раза больше нашего старого, электропечь емкостью в полторы тонны, ковочная машина, большой карусельный станок. Чтобы охарактеризовать последний, достаточно сказать, что диаметр планшайбы станка больше двух метров. Пришло и

другое оборудование. Мы получаем новые, более совершенной конструкции машины. Инженеры и техники, рабочие завода внимательно их изучают, чтобы потом правильно и продуктивно эксплуатировать. На более высокой ступень мы поднимаем свою термическую мастерскую. Там устанавливаются термические электропечи с регистрирующей аппаратурой и этим полностью освобождаются печи, работающие на твердом топливе. После установки сталеплавильной электропечи мы в будущем году хотим освоить производство отливок, требующих особой обработки. Для этого сейчас заканчиваем проектирование специальных печей. В 1946 году намечено расширить литейный цех и организовать в нем специальное термообрубное

СПРАВКА

**ГРИШИН
Григорий Дмитриевич**

Родился в 1894 году в Павлодаре. Трудовую деятельность начал рано. Был учеником слесаря, слесарем, служил в Красной армии. В 1925 году вступил в РКП(б). Работал директором автопромторга в Омске, председателем Октябрьского райсовета (1933 — 1934 гг.), директором трамвайного треста (1934 — 1935 гг.), начальником новосибирского горкомхоза, начальником управления жилищно-коммунального строительства Кузбассугля в Новосибирске, заместителем управляющего краевой конторы Автогужтреста. С 1934 по 1938 гг. без отрыва от производства учился в институте повышения квалификации. С 1939-го по декабрь 1947 года — директор завода «Труд»



отделение.

Нам придется механизировать и литейное производство. Сложные и тяжелые детали будут переведены на машинную формовку. Получены два пневматических формовочных станка и компрессор и мы приступили к их монтажу.

В этом году завод начал осваивать новые виды продукции. Мы выпускаем запасные части к дизелям большой мощности, драгам, буровым станкам. В числе запасных частей — конические шестерни ди-

аметром до полутора тысяч миллиметров со стальным зубом. Для изготовления этих деталей мы получили специальный, очень сложный станок. Работа на нем требует высокой квалификации, а наладка — большого инженерно-технического труда.

В механо-сборочном цехе предполагается внедрить уникальные угольники для расточки различных деталей. В конце года в производство будут переданы универсальные кондукторы, которые позволят сверлить различные диаметры отверстий. Уже в октябре коллектив начнет готовить передвижной кран для тяжелых станков.

И до войны завод выпускал

№ 196. 5 ОКТЯБРЯ 1945 г.

ПРОМЫШЛЕННОСТЬ ОБЛАСТИ
В ПЯТИЛЕТНЕМ ПЛАНЕ

Перспективы нашего роста

Уже больше двенадцати лет завод трудится на выработку ма-

шины для аэрозондировки и другой промышленности Советов, участвовал в этом большой опыте. И не забудь, если скажу, что условия работы завода весьма отличны от условий других машиностроительных предприятий. Мы имеем очень своеобразные машины, которые в значительной части состоят из металлических конструкций, подшипников, деталей чугуна, стали и др. Это требует большой промышленности. А сейчас есть различные типы и размеров машин, применяемых в нашей области промышленности! Каким разнообразием и универсальностью обладания мы должны отличаться! Все это требует много производств, несомненным и необходимым с нашим трудом и особенностями.

Для примера можно сказать, что за 11 лет на заводе освоено больше 140 типов и размеров различного оборудования весом от ста килограммов до 200 тонн.

Помимо индивидуального производства завод выпускает различные приборы — это уже серийная продукция высокого класса точности. Все это еще более подчеркивает универсальность завода.

Важным путем развивается также

станы и подпоры топки, боковая машина, большой корпусный станок. Чтобы эксплуатировать последний, достаточно сказать, что диаметр вала шабры станка больше двух метров. Пришло и другое оборудование. Мы получаем новые, более совершенные инструменты машины, Инженеры, техники, рабочие за последние годы изучают, чтобы потом правильно и продуктивно эксплуатировать.

На более высокую ступень мы поднимаем свой технический мастерство. Там устанавливаются технически совершенные и совершенствованной аппаратурой и этим постоянно совершенствуется техника, выходящая на новый уровень. После установки новой сталеплавильной электропечи мы в будущем году хотим освоить производство алюминия, требующих особой обработки. Для этого сейчас заканчиваем установку новых специальных печей. В 1946 году намерены расширить старый цех и организовать в нем специальное термическое отделение.

Нам придется механизировать и литейное производство. Сложные и тяжелые детали будут переведены на машинную формовку, получены два пневматических формовочных станка и компрессор и приступили к их монтажу.

В этом году завод начал осваивать новые виды продукции. Мы

печное литье. Теперь мы восстанавливаем его производство. Примерно в месяц завод выпустит сто комплектов печного литья (плиты, колосники, дверки). Это очень нужные товары ширпотреба, и мы стараемся удовлетворить спрос на них.

В течение пятилетки мы рассчитываем закончить преобразованную войной реконструкцию завода. Придется расширить инструментальный цех, оборудовать самостоятельный перфораторный цех, построить новый корпус механо-сборочного и модельно-столярного цехов, расширить литейную и кузнечную, закончить здания





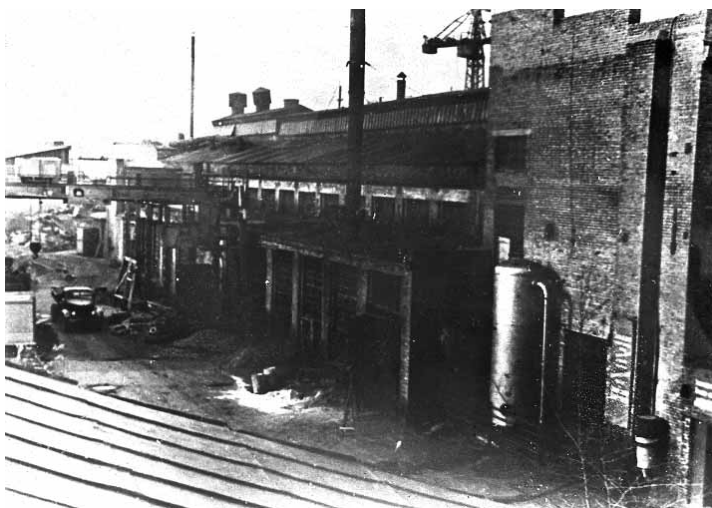
После войны завод «Труд» был передан в подчинение НКВД. Объяснялось это решение тем, что добыча золота — дело сверхважное и сверхсекретное

вспомогательного назначения.

Наряду с промышленным мы планируем значительно расширить коммунальное строительство, решено построить три каменных многоквартирных дома, заводской клуб.

Жилищно-коммунальное строительство потребует помощи городских организаций. Нужный для нашей реконструкции квартал района занят сейчас индивидуальными застройщиками. Им для переселения нужно предоставить новые участки. Мы уверены, что эта помощь будет оказана, потому что жилищное строительство, которое завод наметил провести, даст городу новый благоустроенный квартал.

Перед нами стоят четкие задачи. Они сложны и потребуют для своего разрешения немало сил. Но коллектив завода «Труд» не раз сталкивался с трудностями и у него есть опыт преодолевать их. Уверены, что план сталинской пятилетки будет выполнен. Мы дадим предприятиям цветной металлургии много машин и деталей, чтобы крепла и росла мощь нашего государства.



Здание литейного цеха до реконструкции, 60-е годы



После войны завод «Труд» был передан в подчинение НКВД. Объяснялось это решение тем, что добыча золота — дело сверхважное и сверхсекретное, работали на добыче руды в основном заключенные, оборудование с завода «Труд» шло на рудники и обогащательные фабрики, также находящиеся в ведении НКВД. Переход завода в могущественное ведомство положительно повлиял на развитие предприятия. Вводится в эксплуатацию новый кузнечный цех, механосборочный цех, расширяется литейный цех. Производственные площади выросли вдвое. В условиях дефицита, когда все строительные материалы направлялись для восстановления разрушенных во время войны городов и заводов на западе страны, «Труд» получает необходимые фонды и лимиты. Также нет проблем и с рабочей силой. К работе на различных условиях привлекаются заключенные и пленные.

Хуже было с современным оборудованием. В СССР станкостроение было развито слабо. Сохранился список оборудования, которое поступило на завод в 1946 году:

**«Пневматический молот Чамберосбург
Сталеплавильная печь Вестингауз
Компрессор Ингерсол
Формовочная машина Осбори
Токарный станок Лодж-Шиплей
Хромир Дженераль Электрик».**

С 1948 года завод систематически перевыполняет план. Сверхплановая прибыль завода в 1951 году составила 2338 тысяч рублей. План выполнен на 106,5 процента. На рубль оборотных средств было выпущено на 1,99 рубля продукции. Впервые продукция завода стала поставляться за рубеж.

ДОСЛОВНО

СОВЕТСКАЯ СИБИРЬ

25 июля 1952 года

Почетный заказ досрочно

Вчера на новосибирском заводе «Труд» молодежная бригада комсомольца Ивана Рябова начала сборку четырех червячных редукторов для «Куйбышевгидростроя». Бригада обязалась вытолнить почетный заказ на четыре дня раньше срока к 26 июля.

— Это будет нашим трудовым подарком к открытию Волго-Донского судоходного канала имени В. И. Ленина, — говорят молодые сборщики.

В то же время даже принадлежность к НКВД не решала многих, казалось бы, простых вопросов. Тогдашний директор завода полковник Иванов в объяснительной записке к годовому плану с плохо скрываемым раздражением пишет: «Номенклатура производства резко меняется. Материалы и покупные изделия оказались ненужными. Были отдельные месяцы, когда завод не знал, что он будет делать, а техснаб не знал, какие потребуются материалы... Отрицательно сказывается недостаточное качество снабжения. Фонды на инструмент выделяются без учета потребностей в суммовых величинах. Поставляют любые изделия, подходящие под название «инструмент». В июле 1951 года заводу отгрузили 1070 напильников, на которых имелись только следы, вместо насечки зуба. Побе-



В тот период стал популярным своеобразный бартер — обмен ненужного сырья, оборудования, комплектующих изделий на необходимые

дит присылают в виде мелких пластинок, либо левых, либо правых, в то время как в производстве требуются как и те, так и другие одновременно».

РАСПОРЯЖЕНИЕ РАЙКОМА ПАРТИИ

Директору завода «Труд»

Выделить 100 человек на очистку станции Инская. Явка 1 февраля к 8 утра.

Вплоть до привлечения к судебной ответственности за срыв серьезнейшего общегосударственного мероприятия.

* * *

ТЕЛЕГРАФНОЕ РАСПОРЯЖЕНИЕ ГЛАВЗОЛОТО

В мае 1946 выпустить классификаторов

Чашечных — 2

Реечных — 2

Гидравлических — 2

Сгустителей — 8

* * *

ОБКМ ВКП(Б) РАСПОРЯЖЕНИЕ

Моторы для МТС ремонтировать вне очереди

3 мая 1946 г.

Мы привели эти распоряжения лишь для того, чтобы подчеркнуть — плановая советская экономика была не очень плановой, в большой степени авральной. Достаточно часто интересы министерств вступали в противоречие с интересами области, перекосы в снабжении были нормой. Предприятия, страхуясь от недопоставок сырья и комплектующих, старались создать сверхнормативные запасы, которые снижали эффективность производства. В тот же период стал популярным своеобразный бартер — обмен ненужного сырья, оборудования, комплектующих изделий на необходимые. Об этом тоже писал в годовом отчете полковник-директор Иванов.

Возникали и проблемы с отгрузкой готовой продукции. В 1951 году заводу «Труд» план погрузки был определен в 293 вагона. Фактически же было погружено 420 вагонов.

Потребность в дополнительных вагонах возникла не из-за гигантского перевыполнения плана, а из-за того, что часто из-за срочности платформы и вагоны приходилось отправлять полупустыми.

Вагоны были получены из резерва железной дороги при помощи отдела спецперевозок МВД.

Технических знаний полковнику Иванову явно не хватало, и в 1949 году он идет обучаться на курсы производственного черчения и также посещает «Экономические семинары».

Деятельность директора оценивали положительно, в характеристике, данной райкомом партии, написано: «За время работы на заводе «Труд» в должности директора тов. Иванов проделал большую работу в деле обеспечения государственных планов, в деле расширения строительства жилого фонда, производственных цехов. Большие работы проделаны по упорядочению территории завода. Завод систематически перевыполняет производственную программу, имеет сверхплановую прибыль, значительно сократились потери от брака, улучшилось качество продукции и в этом большая заслуга тов. Иванова.

Основными недостатками тов. Иванова является некоторая нетактичность с подчиненными и все еще недостаточно работает над овладением технико-экономическими знаниями хозяйственного руководителя.

СПРАВКА

ИВАНОВ Иван Васильевич



Родился в 1902 году в Курской области. В 1922 году вступил в ВЛКСМ. В 1926 году вступил в ВКП(б). Работал избачом-библиотекарем. С 1926 по 1928 год учился на высших вечерних литературных курсах при МГУ. Работал в газете «Общество потребителей» литсотрудником и заведующим бюро расследований. Призван в армию. Окончил полковую школу электромехаников. Партийная работа в Рязанской области. В 1938 году мобилизован в НКВД. В 1939 — 1941 гг. — начальник УМВД Свердловской области. В годы войны — начальник Широкагала. После войны — председатель филърационной комиссии в Кишиневе. С 1948 по 1956 гг. — директор завода «Труд».



Должности директора завода «Труд» соответствует».

Хотя война кончилась, но жизнь советских людей оставалась тяжелой и далеко не сытой. Как и в годы войны, хлеб выдавался по карточкам. Была даже должность «уполномоченный по карточному бюро».

ИЗ АКТА ПРОВЕРКИ

Проверка выдачи хлебных и продуктовых карточек выявила: Отдел главного механика получил 4 карточки по 1000 гр. вместо 600 гр. Неправильно выдавались талоны 2-го горячего питания, которые должны выдаваться рабочим, перевыполняющим нормы производительности труда.

ИЗ ПРИКАЗА 8 МАРТА 1946 ГОДА

...Советские женщины показали себя пламенными патриотками нашей социалистической Родины. Своей беззаветной борьбой против фашизма советская женщина завоевала всеобщее уважение свободлюбивых народов мира.

Партия требует от советских женщин, как и от всего советского народа, в период после окончания Великой Отечественной войны новых трудовых подвигов, нового напряжения усилий в деле укрепления мощи Советского Союза в борьбе за лучшую счастливую жизнь трудящихся нашей Социалистической Родины.

Отмечая Международный женский день 8-е марта, приказываю объявить благодарность с занесением в трудовые книжки и премировать следующих товарищей:

Литейный цех

1. Боброва З. П. — драп
2. Сухарева Е. — ткань
3. Фатеева М. С. — ткань
4. Парамонова А. — шерсть
5. Лупатова — ткань
6. Катникова — ткань
7. Дронова — ткань

И далее, так же, кого драпом, кого шерстью, кого тканью, наградили 76 женщин из всех цехов и отделов завода.

2. Воспоминания



КУПЕРМАН
Ушер Моисеевич

На заводе «Труд» я начал работать с 1940 года в должности главного энергетика. Я был первым главным энергетиком, до меня его обязанности выполняли начальник электроцеха и мастер парокотельной. Моя работа на заводе началась с реконструкции электрохозяйства. Завод питался от одного трансформатора мощностью 320 ква. Если в 1-ю смену в кузнечном цехе включали большой молот, от перегрузки отключался весь завод. Поэтому кузнецы вынуждены были работать в 3-ю смену. Уже в том же 1940 году отдел снабжения завода купил в управлении сетей Горэнерго трансформатор мощностью 410 ква. Своими силами заменили трансформатор (помещение позволяло) и подключили к сетям Горэнерго. Одновременно заменили устаревший масляный выключатель (горшковый) на более современный. Наладочные работы также выполнили сами, и завод стал работать нормально.

Во время Великой Отечественной войны на долю отдела главного энергетика выпал большой объем ра-

бот. С Украины поступили две электросталеплавильные печи производительностью 1,5 и 3 т. Для питания печей построили подстанцию на два трансформатора и установили в ней трансформатор мощностью 320 ква, который раньше питал завод. К началу 1944 года была запущена 1,5-тонная печь. Это событие отметил Левитан в сообщении Совинформбюро. С помощью этой печи до конца войны отливали поддоны для бункеров грузовых машин, которые вместо бензина использовали дровяные чурки.

После войны завод от Министерства цветной металлургии передали в ведение НКВД. Эта перестановка, как ни странно, сыграла для него положительную роль. Используя труд заключенных, завод расширил старые цеха и построил новые.

Директором завода в то время был полковник Иванов Иван Васильевич, а главным инженером — Балувев Андрей Николаевич. Оба были хорошими организаторами, почеловечески относились к людям. Но Иванов не вникал в технические вопросы, все решал Балувев, исключительно грамотный специалист. Фактически под его руководством осуществлялась реконструкция завода. Заключенными строителями командовал майор Полищук.

Первым был построен кузнечный цех (пристройка к торцу котельного — нынешнего 6-го). Проект цеха совме-



Цех №6, 1950-е годы

стно разрабатывали инженеры-заключенные и заводские специалисты, а строили заключенные. Когда строительство завершилось, в новый корпус пришли работники ремонтно-строительного цеха. Они сложили нагревательные печи для металла, подлежащего ковке, и залили фундаменты под молоты и наковальни. После этого специалисты ремонтно-механического и электроцеха смонтировали подкрановые пути, установили мостовой кран, провели его испытания и сдали в эксплуатацию. Одновременно вели монтаж и наладку кузнечного оборудования, которое убиралось из старого цеха. Когда помещение старого цеха освободили, рабочие ремонтно-строительного цеха убрали мусор и подремонтировали его. В это же время специалисты ремонтно-механического и электроцеха проложили подкрановые пути и установили кран-балку.

После пуска кран-балки начался демонтаж оборудования термички, которая ютилась в деревянном здании, расположенном на месте нынешнего цеха №7. Новая термичка, смонтированная в бывшей кузнице, была оснащена более современными приборами регулирования температуры.

Завершив реконструкцию кузнечного цеха и термички, приступили к строительству главного цеха завода — механосборочного (нынешний цех №7). По окончании строительных работ (строили заключенные) ремонтно-механический и электроцех начали монтаж подкрановых путей в четырех пролетах нового цеха, а затем монтаж самих кранов. Одновременно были смонтированы и пущены в эксплуатацию две кран-балки в старом механическом цехе, и началось перемещение оборудования из старого цеха в новый (при этом выпуск основной продукции завода не прерывался). Установку оборудования

ДОСЛОВНО

ИЗ ПРОТОКОЛА ПАРТИЙНОГО СОБРАНИЯ 17 ИЮЛЯ 1953 ГОДА

О преступных антипартийных и антигосударственных действиях Берия

С чувством возмущения узнали, что пробравшийся в руководство враг партии и народа Берия стремился подорвать советское государство в интересах капитала.

Модельщик Шарапов одобрил постановление ЦК КПСС по деятельности Берия и взял обязательство выполнить месячную норму на 200%.

в новых цехах вела бригада ОКСа. Для этого ей передали группу военнопленных, которые работали очень аккуратно. Кроме старого оборудования, цех пополнился новыми станками, в том числе и иностранными, полученными по «лендлизу». Верстаки были изготовлены ремонтно-строительным цехом, в котором основными работниками были военнопленные.

Отопительную систему цехов монтировали рабочие паросилового цеха, руководимые мастером Фоменко Герасимом Михайловичем. Сама котельная в это время уже не справлялась с подачей нужного количества тепла, и было решено ее реконструировать. Вместо одного «Ланкоширского» котла установили два котла Бийского завода (ДКВ-6 и ДКВ-10), у которых заброска угля была механизирована. Для питания котлов у внешней стороны котельной установили бункера. На «Алтайке» (грузовая площадка железной дороги, обслуживающая завод) смонтировали угледробилку и по ленточному транспортеру уголь подавали в бункера.

После реконструкции котельной встал вопрос о ликвидации кочегарок, отапливающих два жилых дома завода. Эти кочегарки располагались в подвалах домов. Для подачи тепла необходимо было проложить трубопровод под улицей Большевистской. Такая работа, если ее вести обычным способом, требовала остановки движения по улице на 2-3 дня. Райисполком не дал на это разрешения. Тогда мы изобрели свой способ. В котельном цехе (цех 6) заготовили отрезки труб из металла толщиной 10 мм, длиной и диаметром 1 м. На левом краю цеха со стороны улицы выкопали яму, в которой легко помещался рабочий с отрезком трубы. Он с помощью кувалды, а затем домкрата вдавливал этот отрезок на нужном уровне поперек улицы. Когда край отрезка доходил до



края ямы, к его торцу приваривали такой же отрезок и таким же способом вдавливали, землю из трубы убирали лопатами и ведрами и высыпали на территории завода. Операция повторялась до тех пор, пока труба не достигла противоположного края улицы. (Эту технологию затем успешно использовал завод «Электросигнал».) Для укрепления конструкции внутри трубы приварили кресты, а затем проложили отопительную магистраль. В дальнейшем к ней были подключены все вновь построенные заводские дома. Когда дома перешли на отопление от городской теплосети, эту магистраль использовали для подключения к городской сети самого завода.

Спуском в эксплуатацию механосборочного цеха стал ощущаться недостаток в сжатом воздухе. По согласованию с руководством завода часть центрального склада отгородили стеной и в образовавшемся помещении смонтировали более мощную компрессорную, убрав старую, которая стояла возле обрубного отделения литейного цеха. Эти работы были выполнены силами самих компрессорщиков и электроцеха под руководством Бориса Леонтьевича Чмеля.

Необходимо отметить, что в реконструкции принимали активное участие все свободные от работы рабочие, мастера под руководством начальников цехов Шевякова Михаила Ильича, Бабенкова Николая Семеновича и Мальшева Анатолия Павловича.





В 1960 году, по решению обкома КПСС и облисполкома, наш завод объединили со станкостроительным заводом имени XVI партсъезда

В 50-е-60-е годы, кроме основной работы (главного энергетика), мне приходилось выполнять обязанности начальника ОКСа. Под моим руководством на берегу Оби построили хозспособом шесть восьмиквартирных домов (строили их будущие жильцы в нерабочее время). Я также принимал (как заказчик) дом №26 по улице Большевистской, построенный заключенными.

В 1960 году, по решению обкома КПСС и облисполкома, наш завод объединили со станкостроительным заводом имени XVI партсъезда (абсолютно непродуманное решение, так как технология станкостроения сильно отличается от нашей). После объединения директор завода Фадеев Николай Константинович, главный инженер Гладков Михаил Степанович и я перешли на работу в СКБ ГОМ. Здесь я организовал и возглавил сектор автоматики и электропривода. Вскоре заводы снова разъединили, и Фадеев Н. К. вместе с Гладковым М. С. вернулись обратно. А меня не отпустили (не было замены), и я проработал в СКБ ГОМ до ухода на пенсию.

Когда я стал пенсионером, Гладков М. С. пригласил меня поработать на заводе. Он поставил передо мной следующую задачу: решить вопрос о подключении жилого фонда завода к городской электросети (он был запитан от заводской подстанции) и спроектировать отжиговую печь в новой обрубке литейного цеха.

Работу над проектом подключения жилого фонда я начал с подстанции, питающей дом №139 по улице Обской. Пришлось увеличить ее мощность и удлинить щит низкого напряжения. Проект был согласован с Горэлектросетью, и осталось только приобрести и установить в домах электроплиты (т. к. только в этом случае тариф на электроэнергию снижался с 4 до 2 копеек за киловатт). Я узнал, что их можно купить на электродном заводе в Линево, где директором был Ким, мой хороший знакомый (бывший главный энергетик кислородного завода). Он согласился продать электроплиты в обмен на фонари наружного освещения. С помощью директора завода Джигириса Михаила Николаевича вопрос был решен. Было привезено 240 плит, которые сами жильцы разнесли по своим квартирам. Новая система электроснабжения начала действовать с 1978 года.

Отжиговую печь решили приобрести на заводе

«Электротерм». Тогдашний директор этого завода Виталий Петрович Муха согласился продать типовую печь. Нам передали чертежи установки печи, нихром для ее начинки и все остальные элементы. Мной были разработаны проект установки трансформаторной подстанции и приборов управления. Кладку печи выполнил ремонтно-строительный цех, монтаж электрической части — электроцех, и печь пустили в эксплуатацию.

3. Люди к деревне

Форсированное развитие советской экономики происходило за счет выкачивания средств и людских резервов из деревни. Сталин не раз говорил, что заботиться о крестьянстве нет нужды: «Крестьянин курицу продаст и проживет».

После смерти Сталина Хрущев выступает на пленуме ЦК с докладом о состоянии сельского хозяйства: «В 1940 году было заготовлено зерна 2225 миллионов пудов, а в 1953 году — лишь 1950 миллионов пудов, то есть



С КАЖДЫМ ДНЕМ ВСЕ РАДОСТНЕЕ ЖИТЬ!

на 375 миллионов пудов меньше. В то же время в связи с общим ростом народного хозяйства, значительным увеличением городского населения и ростом реальной заработной платы из года в год увеличивается расход хлебопродуктов».

На партийном собрании завода «Труд» в ответ на обращение ЦК КПСС и Совета Министров вызвались ехать на село коммунисты Глушков, Логинов, Денисов, Пигарев. Были и казусы. Партком разбирал личное дело коммуниста Калинцева. Когда коммунистов призывали ехать на село, Калинцев пошел в райком партии и сказал, что хочет вернуться в Рязанскую область, где живут в деревне его родители, и работать в МТС. Калинцева направили в МТС, но только в Новосибирскую область. Когда он отказался ехать, его на парткоме обзвали шкурником.

Шелепов тоже отказался ехать руководить в деревню. Аргументировал он это тем, что его сын выказывает большие успехи в музыке, а в деревне ему заниматься будет негде. «Чувство отца не позволяет мне лишиться сына этой возможности», — сказал он в свое оправдание и получил достойный ответ коммунистов: «Непонятно, почему вы подчеркиваете чувство отца, а разве у других детей нет и, подобных вашим, родительских чувств? Этим вы оскорбляете коммунистов». Партийное бюро поставило вопрос об исключении Шелепова из партии.

Из протокола партсобрания 25 декабря 1953 года

Т. Лукьянов: Я, пожалуй, моложе всех здесь высказывавшихся. Мне кажется, что работа на таком ответственном участке будет мне не по плечу. Взавшись за работу по руководству колхозом, нужно уметь руководить, уметь организовывать рабочие массы, а я такими способностями не обладаю.

Балуев: Некоторые товарищи не совсем правильно поняли обращение ЦК КПСС и Совета министров. Оно направленно ко всем рабочим и служащим нашей страны, а не только к руководителям. Здесь грамота большая не нужна, если ты можешь руководить, организовать массы и пользоваться авторитетом, то работай, организовывай, и ты справишься, невзирая на опыт руководящей работы. Рабочий класс всегда вел колхозное крестьянство, поэтому в обращении и говорится, пойти рабочим во главе.

В 1954 году было принято решение об освоении целинных земель. Для освоения целины туда отправились 300 тысяч добровольцев. 14 комсомольцев завода уехали поднимать целину.

В связи с освоением целины должен был резко возрасти выпуск сельхозтехники. Главное задание для завода «Труд» на 1956 год — выпуск бункеров к комбайнам «Сталинец». При этом сохраняются производственные задания по выпуску продукции для горнодобывающей промышленности и предприятий цветной металлургии.

Первоначальный план был 20 000 бункеров. Окончательный план по выпуску продукции и ее номенклатуре завод получает только в конце февраля. Естественно, возникают проблемы в снабжении. Краску прислали не ту, что нужно, нет грунтовки, нет углового железа, листовой стали, заклепки приходится изготавливать самим, из 74 штампов готово 28, новое производство укомплектовано рабочими на 40%, треть станков нуждается в капитальном или среднем ремонте.

План первого квартала с треском провален. На партсобрание на завод приходит представитель Октябрьского райкома КПСС тов. Дыбенко: «От четкости выпуска узлов комбайна зависит судьба уборки урожая в ряде областей Сибири, поэтому эта задача носит политический характер. Производству бункеров не посвящено ни одного лозунга, ни одного плаката...» Повесили в цехах плакаты или нет, теперь уже никто не помнит, но отчеты о выполнении плана сохранились. К 23 июля, на не-

КОЛХОЗЫ И КОЛХОЗНИКИ!



Обеспечивайте свое хозяйство страхованием скота в добровольном порядке. Страхование является большой помощью для колхозов и граждан при гибели животных от болезней и несчастных случаев.

Справки в инспекциях госстраха.

Проведения колхозов!

Не забудьте предусмотреть в сметах 1946 года расходы на добровольное страхование животных, птиц, пчел, сельхозпродукции и посевов сельхозкультур.

делю раньше срока, завод выпустил 12 253 бункера при плане 10 440. Правда, на пару процентов недовыполнил план по некоторым другим изделиям. В итоге план 9 месяцев завод выполнил по валу на 104,6 процента, по товарной продукции — на 108 процентов, по производительности труда — на 110 процентов и стал лучшим промышленным предприятием Октябрьского района.

СПРАВКА

Освоение целины дало кратковременный эффект. На целинных землях быстро упала урожайность, и уже в 1963 году коммунисты завода «Труд» на закрытом партсобрании обсуждали письмо ЦК КПСС «О бережливом и экономном расходовании хлеба и других продуктов» и приняли соответствующее решение:

Партком призывает всех коммунистов, комсомольцев, членов профсоюзов строго подходить и разоблачать тех, кто нарушает советские законы, скупает хлеб, крупу, допускает беспорядок в расходовании хлебных продуктов.

Завком выделит лучших общественных контролеров по контролю за работой магазинов №53 и №83, столовой, с целью пресечения фактов бесхозяйственности и нарушения советской законности.

Цеховым партийным организациям, завкому, комитету ВЛКСМ мобилизовать всех членов коллектива на борьбу со стяжателями, спекулянтами, тунеядцами, наносящими огромный вред нашему обществу.



Хлеб в стране вскоре появился, хлебные очереди исчезли. Проблему разрешили не общественные контролеры, а закупки зерна в США и Канаде. СССР из экспортёра зерна превратился в импортёра.

Производство бункеров для комбайнов было вскоре передано на заводы по производству комбайнов. Завод «Труд» так часто в своей истории менял профиль производства, что в планирующих органах не особенно задумывались, куда отдать какое-либо новое производство. Например, в том же 1956 году заводу предложили освоить выпуск стиральных машин и центрифуг. И этим на заводе тоже занимались.